

高职院校内部质量保证体系 建设的理论与实践

全国诊改专委会副主任委员兼秘书长 袁洪志



“领导制度、组织制度问题更带有根本性、全局性、稳定性和长期性。”（邓小平）

相比过去，新时代改革开放具有许多新的内涵和特点，其中很重要的一点就是制度建设分量更重，改革更多面对的是深层次体制机制问题，对改革顶层设计的要求更高，对改革的系统性、整体性、协同性要求更强，相应地建章立制、构建体系的任务更重。（习近平）

■ 中国特色的 职业院校内部质量保证体系

我们已经做了什么？

我们正在及今后准备做什么？

.....

目录

Content

01

职业教育质量提升的新要求

02

内部质量保证体系建设的理论

03

内部质量保证体系的基本架构

04

全国诊改试点院校的实践案例

05

专业群建设及诊改实施要点



第一部分

职业教育质量提升的新要求



1.1 国家职业教育改革发展实施方案

《国家职业教育改革实施方案》

“职教20条”：**把提高质量作为工作重点。**

国务院文件

国发〔2019〕4号

国务院关于印发国家职业教育改革 实施方案的通知

各省、自治区、直辖市人民政府，国务院各部委，各直属机构：
现将《国家职业教育改革实施方案》印发给你们，请认真贯彻执行。



（此件公开发布）

- 要完善教育教学相关标准，发挥标准在职业教育质量提升中的基础性作用。
- 要严把教学标准和毕业学生质量标准两个关口，完善评价机制，规范人才培养全过程。
- 要建立健全职业教育质量评价和督导评估制度。

1.2 引领高职教育方向的项目：“双高”计划目标任务



1个加强

加强党的建设。



4个打造

打造技术技能人才培养高地、技术技能创新服务平台、高水平专业群、高水平双师队伍。



5个提升

提升校企合作水平、服务发展水平、**学校治理水平**、**信息化水平**、国际化水平。

1.2 引领高职教育方向的项目：“双高”计划目标任务

被列为全国高职诊改试点的27所院校，有21所进入“双高”计划公示名单，是诊改试点的主力军。从试点院校经验看，在5个提升中，大多数学校**治理水平**、**信息化水平**通过内部质量保证体系建立与运行得到了显著提升。



2019
双高计划

1.3 新时代质量提升工作的新要求

党的十九届四中全会着重研究了坚持和完善中国特色社会主义制度、推进国家治理体系和治理能力现代化的若干重大问题。

会议公布了《**关于坚持和完善中国特色社会主义制度、推进国家治理体系和治理能力现代化若干重大问题的决定**》。

中国共产党第十九届中央委员会第四次全体会议

2019年10月28日—10月31日



1.3新时代质量提升工作的新要求



中华人民共和国国务院公报

ZHONGHUA RENMIN GONGHEGUO
GUOWUYUAN GONGBAO

☆收藏 公报增刊 English

中共中央 国务院 关于开展质量提升行动的指导意见 (2017年9月5日)

提高供给质量是供给侧结构性改革的主攻方向，全面提高产品和服务质量是提升供给体系的中心任务。经过长期不懈努力，我国质量总体水平稳步提升，质量安全形势稳定向好，有力支撑了经济社会发展。但也要看到，我国经济发展的传统优势正在减弱，实体经济结构性供需失衡矛盾和问题突出，特别是中高端产品和服务有效供给不足，迫切需要下最大气力抓全面提高质量，推动我国经济发展进入质量时代。现就开展质量提升行动提出如下意见。

一、总体要求

(一) 指导思想

全面贯彻党的十八大和十八届三中、四中、五中、六中全会精神，深入贯彻习近平总书记系列重要讲话精神和治国理政新理念新思想新战略，牢固树立和贯彻落实新发展理念，紧紧围绕统筹推进“五位一体”总体布局和协调推进“四个全面”战略布局，认真落实党中央、国务院决策部署，以提高发展质量和效益为中心，将质量强国战略放在更加突出的位置，开展质量提升行动，加强全面质量监管，全面提升质量水平，加快培育国际竞争新优势，为实现“两个一百年”奋斗目标奠定质量基础。

(二) 基本原则

——坚持以质量第一为价值导向。牢固树立质量第一的强烈意识，坚持优质发展、以质取胜，更加注重以质量提升减轻经济下行和安全监管压力，真正形成各级党委和政府重视质量、企业追求质量、社会崇尚质量、人人关心质量的良好氛围。

——坚持以满足人民群众需求和增强国家综合实力为根本目的。把增进民生福祉、满足人民群众质量需求作为提高供给质量的出发点和落脚点，促进质量发展成果全民共享，增强人民群众的质量获得感。持续提高产品、工程、服务的质量水平、质量层次和品牌影响力，推动我国产业价值链从低端向中高端延伸，更深更广融入全球供给体系。

——坚持以企业为质量提升主体。加强全面质量管理，推广应用先进质量管理方法，提高全员全过程全方位质量控制水平。弘扬企业家精神和工匠精神，提高决策者、经营者、管理者、生产者质量意识和质量素养，打造质量标杆企业，加强品牌建设，推动企业质量管理水平和核心竞争力提高。

——坚持以改革创新为根本途径。深入实施创新驱动发展战略，发挥市场在资源配置中的决定性作用，积极引导推动各种创新要素向产品和服务的供给端集聚，提升质量创新能力，以新技术新业态改造提升产业质量和水平。推动创新群体从以科技人员的小众为主向小众与大众创新创业互动转变，推动技术创新、标准研制和产业化协调发展，用先进标准引领产品、工程和服务质量提升。



“创新质量治理模式，注重社会各方参与，健全社会监督机制，推进以法治为基础的
社会多元治理，构建市场**主体自治、行业自律、政府监管、社会监督**的质量共治格局。”

1.3 新时代质量提升工作的新要求

高职院校内部质量保证体系建设是实现治理体系和治理能力现代化的重要途径。

质量是生命线，也是职业教育最终能否突围的关键。

如何健全职业教育质量保障体系？四位一体：

院校自治、行业自律、政府监管、社会监督

1.3 新时代质量提升工作的新要求

《职业教育提质培优行动计划》（2020-2023年）明确要求：

完善以章程为核心的校内规则制度体系，健全职业学校内部治理结构，深入推进职业学校教学工作诊断与改进制度建设，切实发挥学校质量保证主体作用。巩固国家、省、校三级质量年报发布制度，进一步提高质量年报编制水平和公开力度。



[职业教育提质培优行动计划（2020—2023年）](#)



第二部分

内部质量保证体系建设的理论



2.1 教育部相关文件解读



中华人民共和国教育部

Ministry of Education of the People's Republic of China



教育部办公厅关于建立职业院校教学工作诊断与改进制度的通知

教职成厅〔2015〕2号

诊改的内涵

职业院校教学工作诊断与改进，指学校**根据**自身办学理念、办学定位、人才培养**目标**，**聚焦**专业设置与条件、教师队伍与建设、课程体系与改革、课堂教学与实践、学校管理与制度、校企合作与创新、质量监控与成效等人才培养工作**要素**，**查找不足与完善提高的工作过程**。

2.1 教育部相关文件解读



中华人民共和国教育部

Ministry of Education of the People's Republic of China

关于印发《高等职业院校内部质量保证体系诊断与改进指导方案（试行）》 启动相关工作的通知

（教职成司函〔2015〕168号）

高职院校诊改制度建设的主要任务

- (1) 完善高职院校内部质量保证体系。
- (2) 提升教育教学信息化水平。
- (3) 树立现代质量文化。

2.1 教育部相关文件解读

高职诊改的任务（教职成司函〔2015〕168号）

(1) 完善高职院校内部质量保证体系

以诊断与改进为手段，促使高职院校在**学校、专业、课程、教师、学生**不同层面建立起完整且相对独立的自我质量保证机制，强化学校各层级管理系统间的质量依存关系，形成全要素网络化的内部质量保证体系。

2.1 教育部相关文件解读

高职诊改的任务（教职成司函〔2015〕168号）

(2) 提升教育教学信息化水平

强化人才培养工作状态数据在诊改工作的基础作用，促进高职院校进一步加强人才培养工作状态数据管理系统的建设与应用，完善**预警功能**，提升学校教学运行管理信息化水平，为教育行政部门决策提供参考。

2.1 教育部相关文件解读

高职诊改的任务（教职成司函〔2015〕168号）

(3) 树立现代质量文化

通过开展高等职业院校内部质量保证体系诊改，引导高职院校提升质量意识，**建立完善质量标准体系、不断提升标准内涵**，促进全员全过程全方位育人。

2.1 教育部相关文件解读

在管办评分离背景下，诊改与评估的关系

两者在**组织主体、标准设置、运作动力、运作形态、所起作用**等五个方面有所不同。

不能相互替代，缺一不可，形成保障体系；相辅相成，减少死角盲点；相互制约，提升社会信度。

2.2 诊改工作需遵循的原则

诊改需遵循八个原则（关于“教育质量”的8个理念）

提升治理能力、
质量、激发创新



杨应崧 教授

- | | |
|-----------|-----------------------|
| 坐标 | 社会主义核心价值观是教育质量唯一坐标系 |
| 定义 | 教育质量是指对发展需求的满足度 |
| 机理 | 教育质量是在计划、实施、诊改的过程中形成的 |
| 目标 | 质量没有最好只有更好 |
| 主体 | 质量归根到底要靠自身保证 |
| 原则 | 质量提升必须依靠共创共治共享 |
| 机制 | 诊改必须坚持促发展与保底线相结合 |
| 技术 | 诊改必须以现代信息技术（云物移大智）为支撑 |

2.3 推进诊改制度建设的思路

建设初心

持续提高人才培养质量，要与学校的日常工作相融合。

主攻方向（五个转变）

变管理为治理

变被动为主动

变零散为系统

变主观为客观

变一时为日常

2.3 推进诊改制度建设的思路

任占营处长提出从**六个方面**判断诊改**成效**



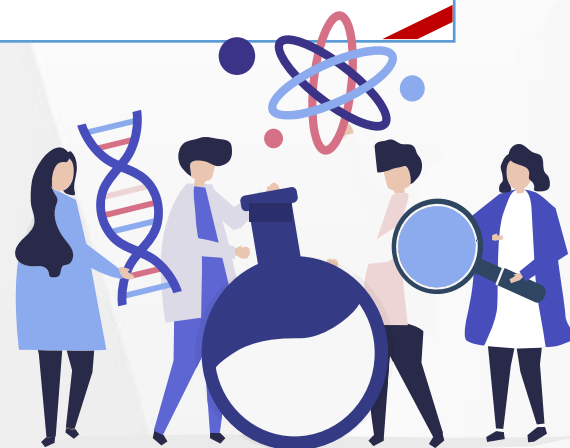
- 是否从过去主要关注结果质量评价向**关注质量形成的全过程**转变；
- 是否从以前相对分隔的质量管控措施向**全面系统的**质量管理转变；
- 是否从依赖外部问责机制产生发展动力向**自我问责激发内生动力**转变；
- 是否从以前强化统一性到**促进多样性**转变；
- 是否从院校身份表征质量向**专业建设水平**表征质量转变；
- 是否从依赖政府制定质量标准到学校**自主制定更高质量标准**转变。

——任占营：**职业院校教学工作诊断与改进制度建设的思考。**
《国家教育行政学院学报》，2017（3）

2.3 推进诊改制度建设的思路

学校肩负质量保证主体责任

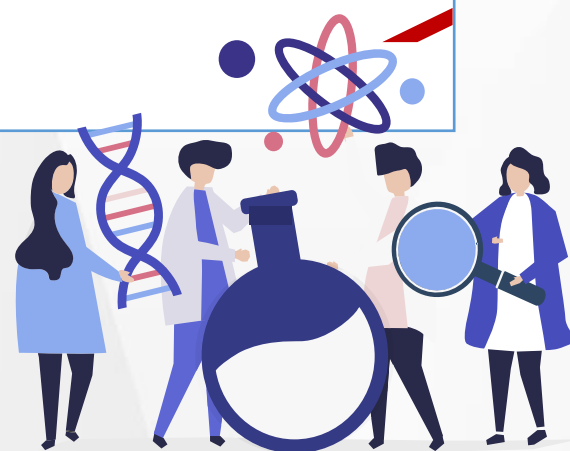
学校要肩负起人才培养的主体责任，要通过诊改，加强对学校教育教学工作事前、事中、事后全过程的质量管理，并在持之以恒的
实践和创新中，**让制度运行成为机制，让机制转化成为能力，让能力
升华成为文化，让文化自觉成为行动。**



2.3 推进诊改制度建设的思路

诊改与学校工作紧密结合

诊改制度建设不是一时兴起，不是一阵风式的运动，不是一时的保证，切忌赶进度、走形式；**诊改制度建设是与学校的日常运行紧密结合的常态的工作**，只要这个学校存在，诊改就要永远的做下去，要常态化。（谢俐）



2.4 建立内部质保体系架构依据的理论





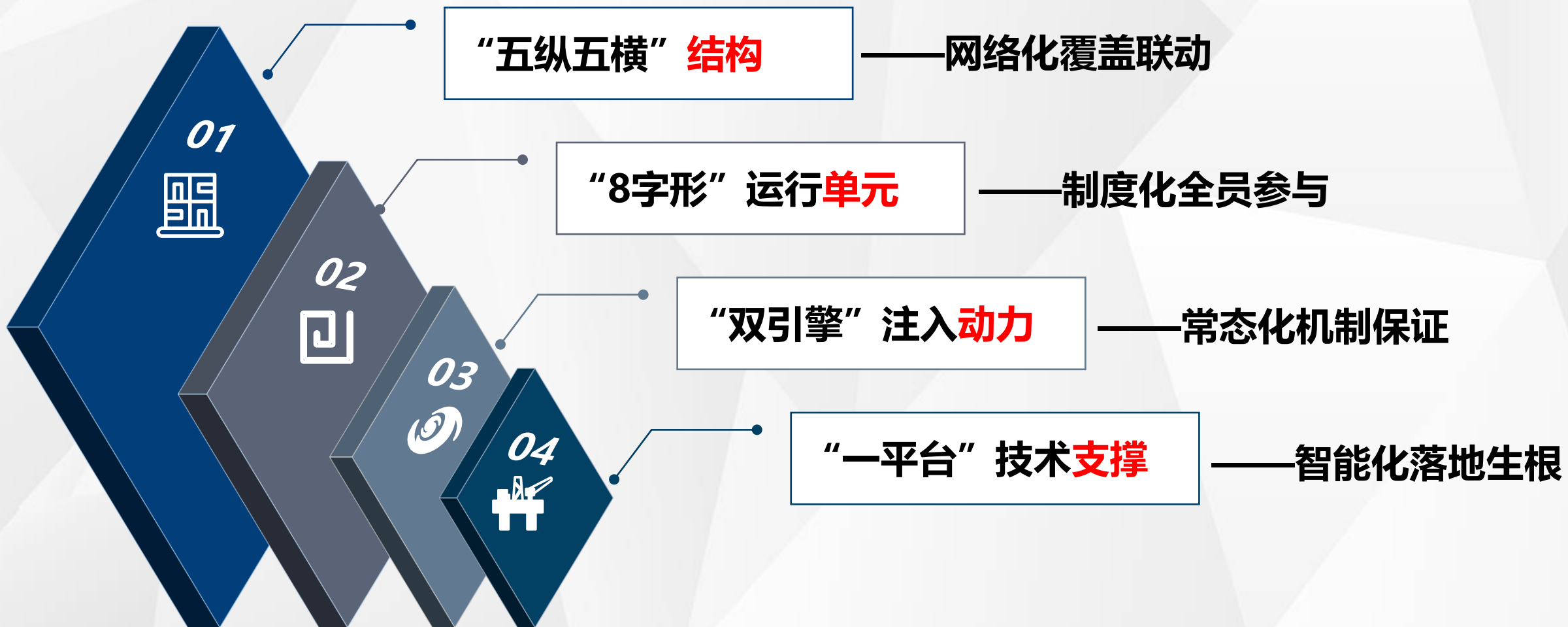
第三部分

内部质量保证体系基本架构



3.1 内部质量保证体系基本架构

全国诊改专委会在实践中细化168号文的内容，设计内部质量保证体系基本架构：**55821**



3.1 内部质量保证体系基本架构

五个系统 纵向（要求：全要素、制度化、常态化、信息化）

1. **目标链与标准链**（重点任务、项目）

2. **部门职责与岗位工作标准**（常规工作）

体现：网络化覆盖联动



决策指挥

领导体制、
组织结构、
制度建设、
协调管理等



质量生成

教学
学生工作组织实施
校园文化建设等



资源建设

组织、人事、
校内外教学
资源开发、储存、
使用、管理等



支持服务

生活服务、
社会服务、
合作平台、
数字化校园建设、
安全保障等



监督控制

质量数据
(信息) 采集、
汇总、分析、
质量报告、
预警发布等

3.1 内部质量保证体系基本架构

五个层面（主体） 横向（体现：相对独立完整又相互关联支撑）



1. 目标、标准（起点）

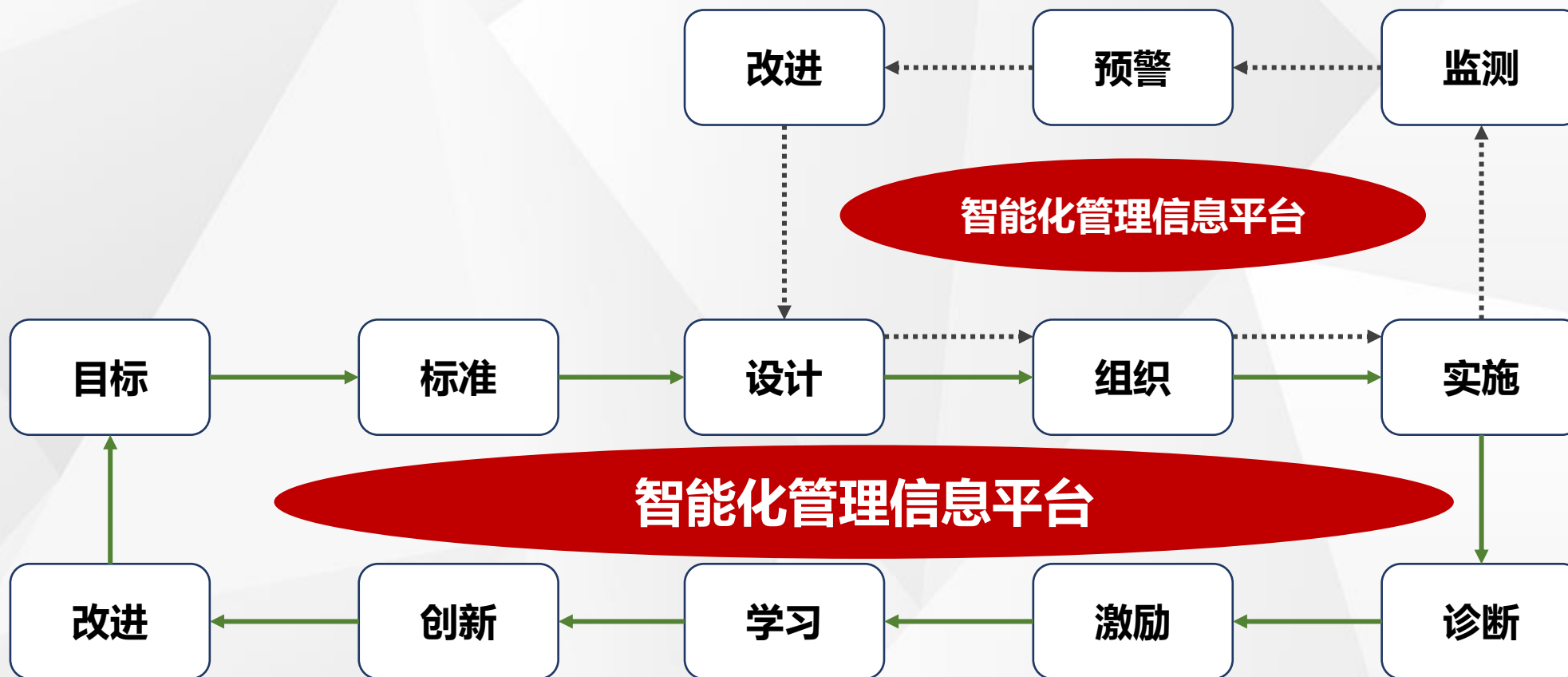
2. 监测、预警（过程）

3. 诊断、改进（提升）

3.1 内部质量保证体系基本架构

基本单元

“8字形质量改进螺旋” (落实全员参与的工作模式)



3.1 内部质量保证体系基本架构

动力机制 两个“引擎”

文化“引擎”

社会主义核心价值观；
先进人才观、成才观、教育观；
质量观
(标准意识，共创共治共享)

机制“引擎”

1. 自我激励机制
2. 考核激励机制

3.1 内部质量保证体系基本架构

一个平台

智能化管理信息平台（系统）

目标：达到**智能化**要求



源头采集

人人是源头数据采集者



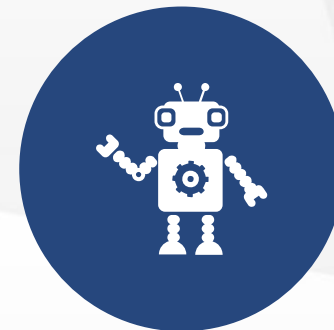
即时采集

源头数据生成即予采集

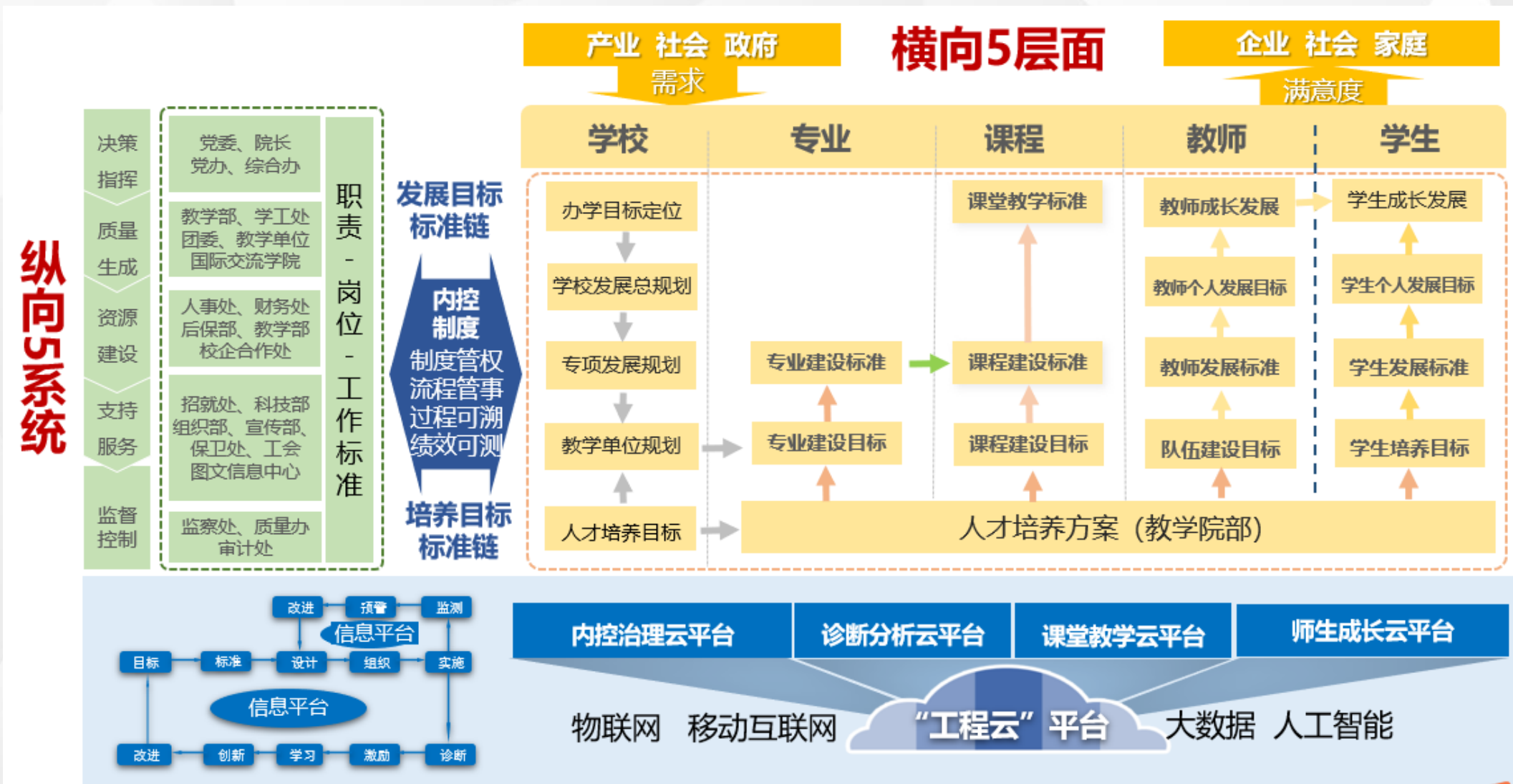


开放共享

人人是数据使用、监督者



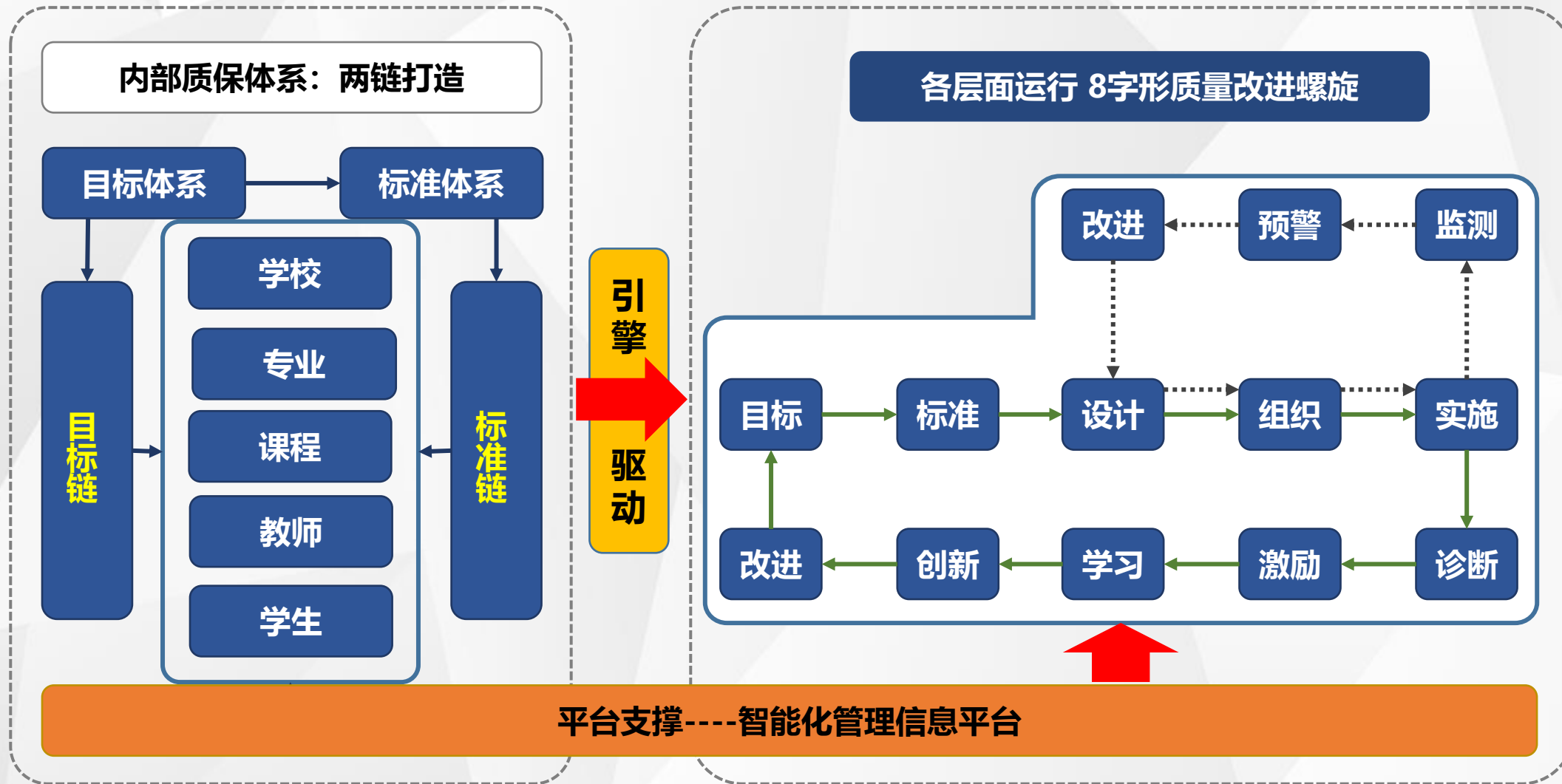
3.2 “55821” 内部质量保证体系运行模式



“55821” 高职院校内部质量保证体系运行模式（常州工程案例）

3.3 内部质量保证体系运行简图

高职院校内部质保体系运行简图





第四部分

诊改试点院校实践案例



4. 诊改试点院校实践案例

常州工程职业技术学院内部质量保证体系建设案例

主要内容

总论

内部质量保证体系建立与运行实施方案

学院机构设置与工作标准编制

学院发展规划编制与实施

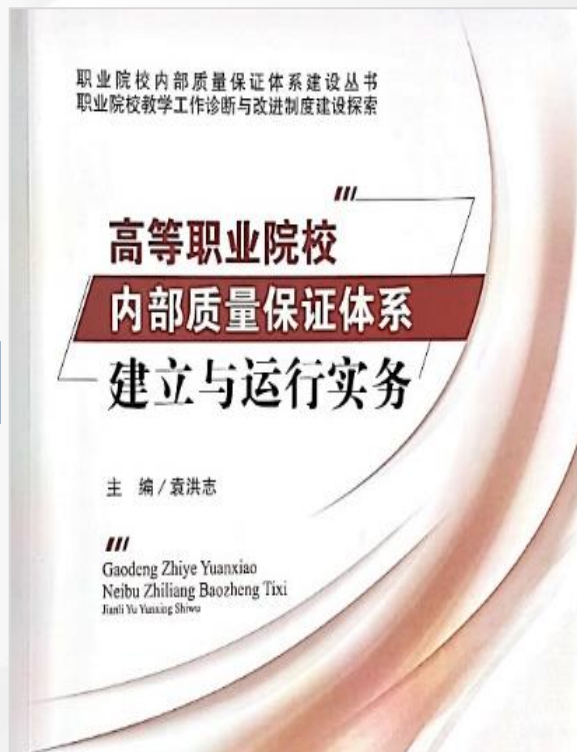
学院部门绩效考核

专业与课程标准编制

教师与学生发展标准设计

学院内部控制制度设计

教育信息化建设



《高职院校内部质量保证体系的研究与实践》获2018国家教学成果一等奖获奖

4. 诊改试点院校实践案例



黄河水利职业技术学院案例
(教师与学生层面诊改)



4. 诊改试点院校实践案例



扬州工业职业技术学院
(学校诊改实施方案)



常州工程职业技术学院
(课程层面诊改——教务处)



常州工程职业技术学院
(课程层面诊改——教师个人)





第五部分

专业群建设及诊改实施要点



5.1 专业群建设的意义和要素

高职院校专业群建设探析（本人2007年发表的论文）

专业群建设是学校整体水平和基本特色的集中体现，是人才培养长期积累和积淀的过程，是学校长期生存和发展的保证。

专业群建设要从学校所处的行业背景、区位优势出发，根据自身办学基础条件，逐步建立起若干个专业群，将核心专业作为建设的重点，带动整个专业群的发展；要从行业和社会发展的实际需求出发，结合拓展新专业的可能性，逐步推出新的专业方向或相近相关的新专业，构建起一个以重点建设专业为龙头，相关专业为支撑的独具特色的专业体系。



5.1 专业群建设的意义和要素

“双高建设” 关于专业群的概念

专业群是指由**专业基础相通、技术或服务领域相近、职业岗位相关、教学资源可共享**的若干个专业组成的集群，其特点是**具备共同的专业技术基础课和基础技术能力。**

群内专业可以来自同一专业大类，也可属于不同的专业大类。

教 育 部 文 件
财 政 部

教职成[2019]8号

教育部 财政部关于印发《中国特色高水平
高职学校和专业建设计划项目遴选
管理办法(试行)》的通知

各省、自治区、直辖市教育厅(教委)、财政厅(局),新疆生产建设兵团教育局、财政局:

根据《教育部 财政部关于实施中国特色高水平高职学校和专业建设计划的意见》(教职成[2019]5号),教育部、财政部研究制定了《中国特色高水平高职学校和专业建设计划项目遴选管理办法(试行)》,现印发你们,请遵照执行。



5.1 专业群建设的意义和要素

(一) 高职院校专业群建设的意义

① 有利于紧密对接产业集群发展需求，提升高质量人才培养供给的有效性

专业群建设作为职业教育、经济发展与产业升级对技能人才需求的“桥梁”，是新时代优化人才培养质量、激发职业教育办学活力、深化产教融合、提升职业教育服务社会能力的重要载体，是我国高职院校内涵式发展的突破口。



2019年4月，教育部、财政部印发的《关于实施中国特色高水平高职学校和专业建设计划的意见》提出，要以提高高职学校内涵建设为主线，以建设现代化、高水平专业群为抓手，推动技术技能人才专业化培养。

5.1 专业群建设的意义和要素

(一) 高职院校专业群建设的意义

① 有利于紧密对接产业集群发展需求，提升高质量人才培养供给的有效性

专业群的具体创建与升级，需要紧密对接地方经济发展需求、对接地方产业集群发展需求。

根据地方经济产业集群内在构成创建和优化高职院校的相关专业群，带动高质量技术技能型专业人才培养机制调整与完善，彰显本校教学服务经济产业以及地方经济社会的办学特色。

学校服务
产业

产业催生
专业

地方产业经济的升级发展需求通常对新生专业起到催生作用，高职院校创建专业群，有助于依据地方市场经济的变动和需求，灵活快速地进行专业方向调整和专业发展，培养出地方经济发展急需的高素质技术技能型人才。

5.1 专业群建设的意义和要素

(一) 高职院校专业群建设的意义

① 有利于紧密对接产业集群发展需求，提升高质量人才培养供给的有效性

通过专业群建设，集聚相关多个专业有效对接相应产业链或职业岗位群需求，可以很大程度**提高人才供给的多样化和有效性**，有利于学生知识技能基础的进一步拓展，有利于学生**可持续发展能力**和**综合发展能力**的提升。

5.1 专业群建设的意义和要素

(一) 高职院校专业群建设的意义

② 有利于实现教育资源优化整合与共享，提高办学效益

整合学校教学资源，进行教学优势资源的互享与共享，破解多个专业并行发展导致的资源分散和不均衡、不一致等问题。

互享
共享

宏观
调控

避开同质构建导致资源上的浪费。实现资源效益最大化，化解院系两级管理层面宏观调控瓶颈，有效提升办学资源效益。

组建逻辑	类别	名称	专业组成
产业链逻辑	财经商贸大类	国际商务专业群	国际商务、报关与根据货运、国际航运管理、物流管理、涉外会计、金融事务管理、工商管理、旅游管理等专业
	农林牧渔类	森林资源类专业群	林业技术、森林资源保护、野生植物开发与利用、城市林业、森林资产评估与管理等专业
专业逻辑	财经商贸大类	会计专业群	会计与审计、财务管理等专业
	农林牧渔类	种植类专业群	作物生产技术、植物保护、种子生产与经营、茶叶生产与加工、茶文化、中草药栽培、园林、园艺等专业

5.1 专业群建设的意义和要素

(一) 高职院校专业群建设的意义

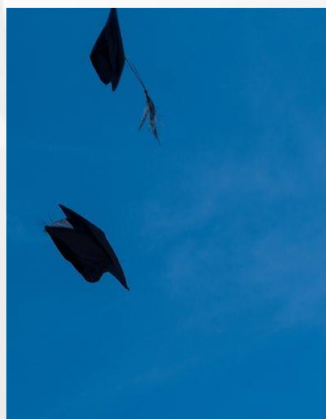
③ 有利于提高社会服务力，提高学校核心竞争力

高职院校创建对接产业集群运行、发展的专业群，组群之间自带的基因集聚效应就在于资源的**高度共享性**。

产业集群

- 有助于组群内专业产生更多创新研发成果;
- 有利于将产教融合资源充分集中，聚焦到校企合作方面;
- 有效避免单个专业在社会服务中的局限性;
- 有利于高职院校在服务社会发展方面;
- 有利于提高职业院校的技术技能积累和协同创新能力，提升综合服务力。

5.1 专业群建设的意义和要素



在人才培养方面，组建的专业群培育的是地方产业集群切实急需的专业人才，经过专业群中的主体专业课程学习，学生不仅可以从事符合自身专业的工作岗位，而且可以很好地适应和自身专业有关的专业岗位，有助于提升学生对于日后工作岗位需求的应对能力，带动学生良好就业地方经济产业发展。

5.1 专业群建设的意义和要素

(一) 高职院校专业群建设的意义

③ 有利于提高社会服务力，提高学校核心竞争力

专业群的发展可以进一步汇聚各专业的优势，凝聚发展特色，促进高职院校进一步找准发展定位，聚合区域产业，形成以产业为依托的办学特色，全面提高学校的核心竞争力与办学优势。

人才培养定位	描述
行业通用能力	面向一个行业或产业链,培养可以在一个行业中的不同岗位(群)间灵活流通的人才。要求学生不仅对行业内通用知识和技能的掌握,同时可根据自己的兴趣和优势选择具体的专业方向实现拓展和突破
单一岗位能力	延续之前的专业培养定位,培养各个专业所对应的岗位的高技能人才
职业通用能力	面对某一类职业群或岗位群,培养具有普遍适用性和广泛迁移性的人才。主要针对就业口径较宽的职业领域,重点培养学生通用的职业素养和关键能力

5.1 专业群建设的意义和要素

(二) 高职院校专业群建设的核心要素

① 打破以院系为依托的管理体系，构建高效的专业群管理组织机构

管理组织机构建设是专业群建设的重要依托

资源共享

资源调配

人事沟通

5.1 专业群建设的意义和要素

(二) 高职院校专业群建设的核心要素

② 面向产业集群发展趋势，编制科学合理的专业群人才培养方案

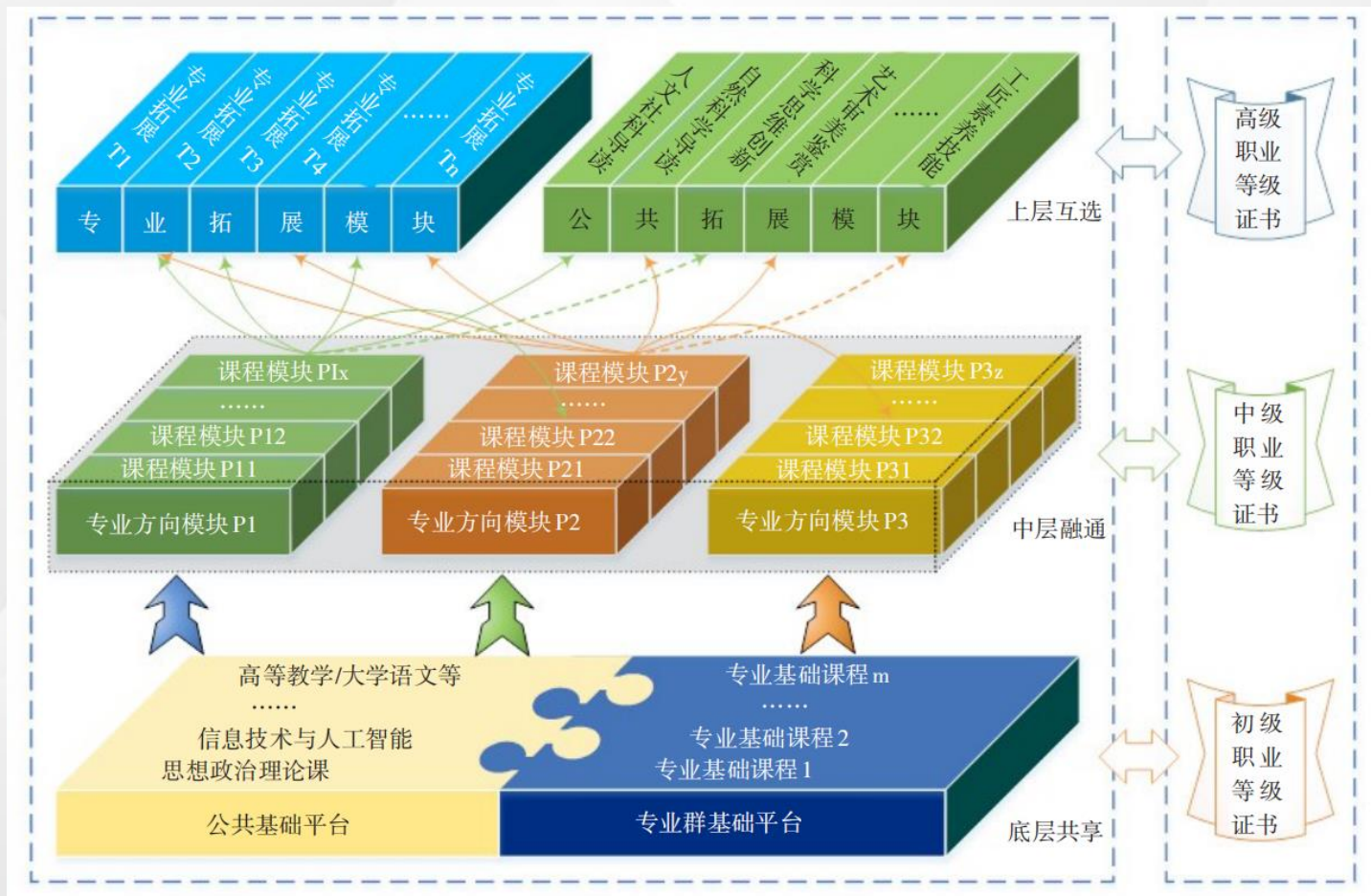


科学制定专业群人才培养方案一定要对当前的社会背景、产业背景、行业背景和职业背景作充分的市场需求调研，依据职业岗位要求的变化、新知识新技术的应用以及教学过程中发现的问题来编制人才培养方案，做好高素质技术技能人才培养的顶层设计。

5.1 专业群建设的意义和要素

(二) 高职院校专业群建设的核心要素

③ 重组优质课程资源，构建共享型高水平专业群课程体系



专业群课程体系模型图
(底层共享+中层融通+上层互选)

5.1 专业群建设的意义和要素

(二) 高职院校专业群建设的核心要素

④ 统筹整合实验实训设备，构建通用型专业群实训基地

专业群的共享型实训基地是要在专业群内原有专业拥有的实验实训设备基础之上统筹整合而建，既满足专业群内各专业的共性需求，也要满足个性化实践需求。

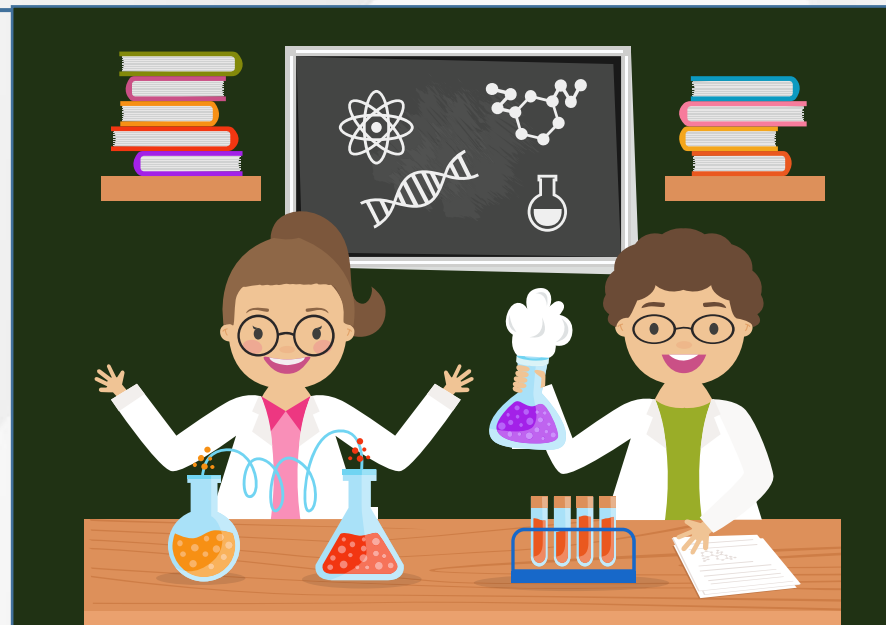


5.1 专业群建设的意义和要素

(二) 高职院校专业群建设的核心要素

⑤ 优化师资队伍组合，打造高水平专业群师资团队

良好的师资队伍是高职院校创建专业群的主要支撑因素。融合和整理高校教师资源，实现师资团队结构优化，融合队伍中教师的各自教学优势，形成专业群优良专业师资共享机制，有效确保专业群创建的顺利进行。



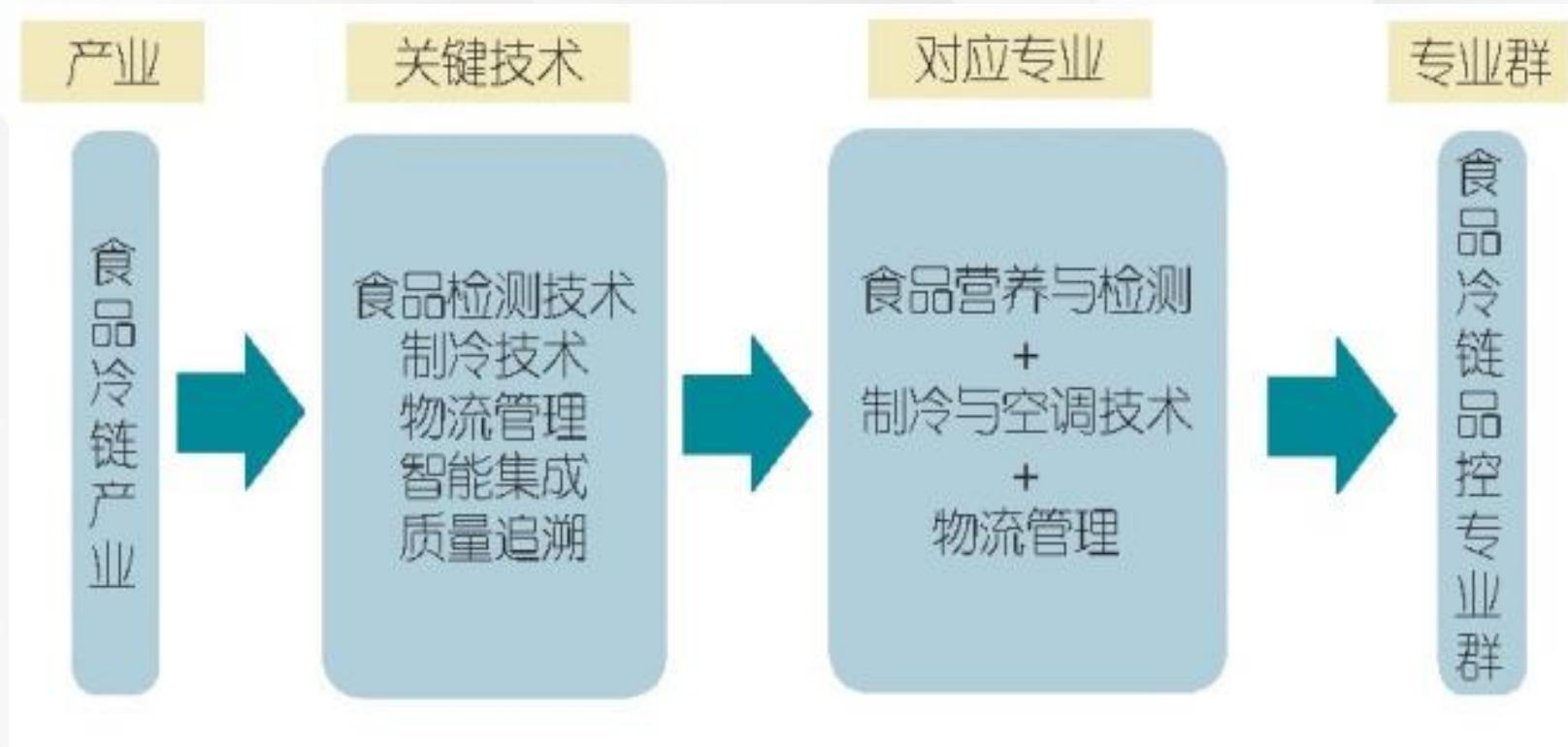
5.2 专业群的组群逻辑

高职院校专业群组群逻辑（双高计划）

1

产业逻辑、服务需求

研究产业发展态势，明晰产业结构，明确行业发展重点，预测未来发展走向，以此作为专业群建设和发展的背景。重点分析和探寻专业群将对接产业链中的具体环节，以此作为规划专业结构布局的前提。



食品冷链物流产业链

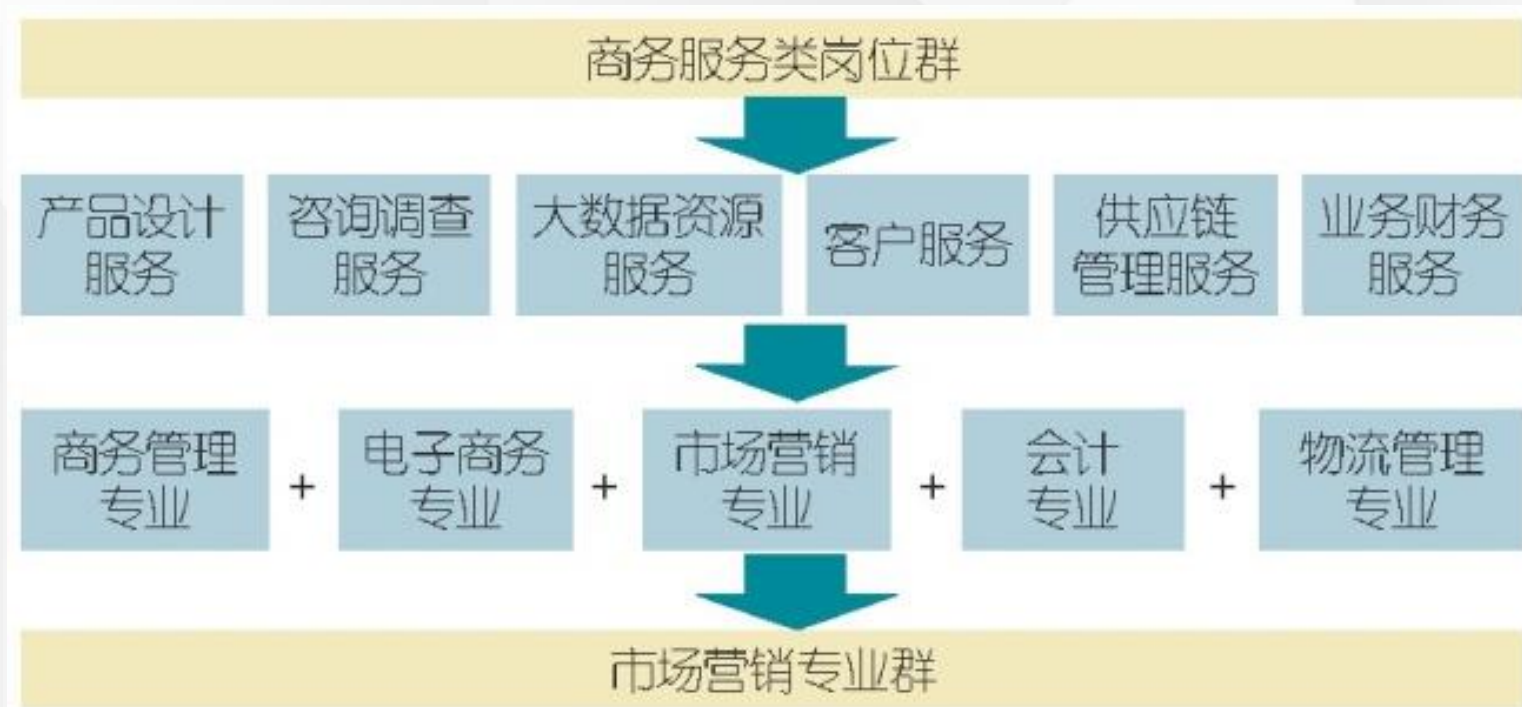
5.2 专业群的组群逻辑

高职院校专业群组群逻辑（双高计划）

2

岗位逻辑、服务职业

考虑企业岗位的设置背景，尽可能地覆盖行业岗位群设置职业岗位，以满足企业岗位群的需要，提升学生实际就业岗位与专业群岗位的吻合度，为企业提供立体的、全方位的人才供给。



5.2 专业群的组群逻辑

高职院校专业群组群逻辑（双高计划）

3

专业逻辑、联动发展

把若干个工程对象相同、技术领域相近或专业学科基础相近的相关专业在原有特色、优势专业之上组建而成的，这些专业是各高职院校形成教学优势和打造办学特色的重要基础。

专业

物联网应用技术
+
计算机应用技术
+
软件技术
+
大数据技术与应用
+
云计算技术与应用

专业群

云计算技术与应用专业群

1. 服务产业
冷链物流智能信息系统
2. 集聚效应
人才培养定位、课程体系建设、模块化的教学模式等
3. 共享资源
课程模块、教师团队、实训基地、合作企业等

云计算技术与应用专业群

5.3 专业群建设目标与标准的确定

对学校专业建设规划进行任务分解，结合各专业群现状和发展趋势，制定具体、可测的专业群建设目标，并细化形成专业建设群标准。在此基础上确定群内各专业建设目标与标准体系。围绕专业群建设目标，选取关键要素指标作为专业群诊改要素。

建设内涵及诊断要素



5.4 专业群建设监测预警和诊断改进的周期

建立专业群建设和人才培养质量诊改运行制度，以专业群建设周期为诊改周期，按学期监测预警，进行自我诊断，持续改进，提升专业群建设水平和人才培养质量。



以 **“8”字形质量改进螺旋** 为基本单元，以智能化信息平台为支撑，进行常态监测与阶段改进。

[无锡职业技术学院专业群自诊案例](#)

5.5 专业群建设诊改的联动机制与效果检验

制订学校专业建设规划，对标学校专业建设规划总体要求，结合自身基础及发展目标，分别制订专业建设规划，并细化具体建设目标与年度任务、标准。

教务处 负责全校专业建设与运行管理；

各院系 负责制定**专业群**发展规划、专业人才培养方案；

各专业 负责制定人才培养的目标任务。



目标标准

常态自诊

阶段自诊

反馈改进

成效体会

汇总分析

5.5 专业群建设诊改的联动机制与效果检验



专业负责人及团队成员按照“8字形质量螺旋”运行单元，在日常工作中随时对照专业建设任务的完成进度与质量、专业人才培养方案的运行状况开展常态自诊，依据信息系统测量数据、预警信息等，对建设与运行中出现的问题随时纠正与改进。

目标标准

常态自诊

阶段自诊

反馈改进

成效体会

汇总分析

5.5 专业群建设诊改的联动机制与效果检验

专业自诊以学年为周期，采用平台数据测量与人工抽检分析相结合的办法，依托“综合分析与决策支持平台”、教务系统等测量数据，对照专业自诊指标测量结果进行，也可在此基础上根据专业自身实际增补自诊指标，对未达标项加以深度分析，形成自我诊断意见和改进措施，完成年度专业自诊报告，下一年的自我诊改报告中增加诊改成效。



目标标准

常态自诊

阶段自诊

反馈改进

成效体会

汇总分析

5.5 专业群建设诊改的联动机制与效果检验



专业负责人及团队成员根据自诊结果，对未达标项进行分析研究，采取切实可行的措施，确保诊改取得成效；教务处负责对各专业诊改工作进行监督与控制，并将诊改工作与专业的绩效考核相挂钩。

目标标准

常态自诊

阶段自诊

反馈改进

成效体会

汇总分析

5.5 专业群建设诊改的联动机制与效果检验

通过目标导向、问题导向、常态纠偏，实现了专业的精准性管控和透明性管理，专业建设取得了一定的成效。专业建设达成度逐年提高，纵横向到账经费逐年增加，人才培养质量得到提升，毕业生深受用人单位欢迎。

目标标准

常态自诊

阶段自诊

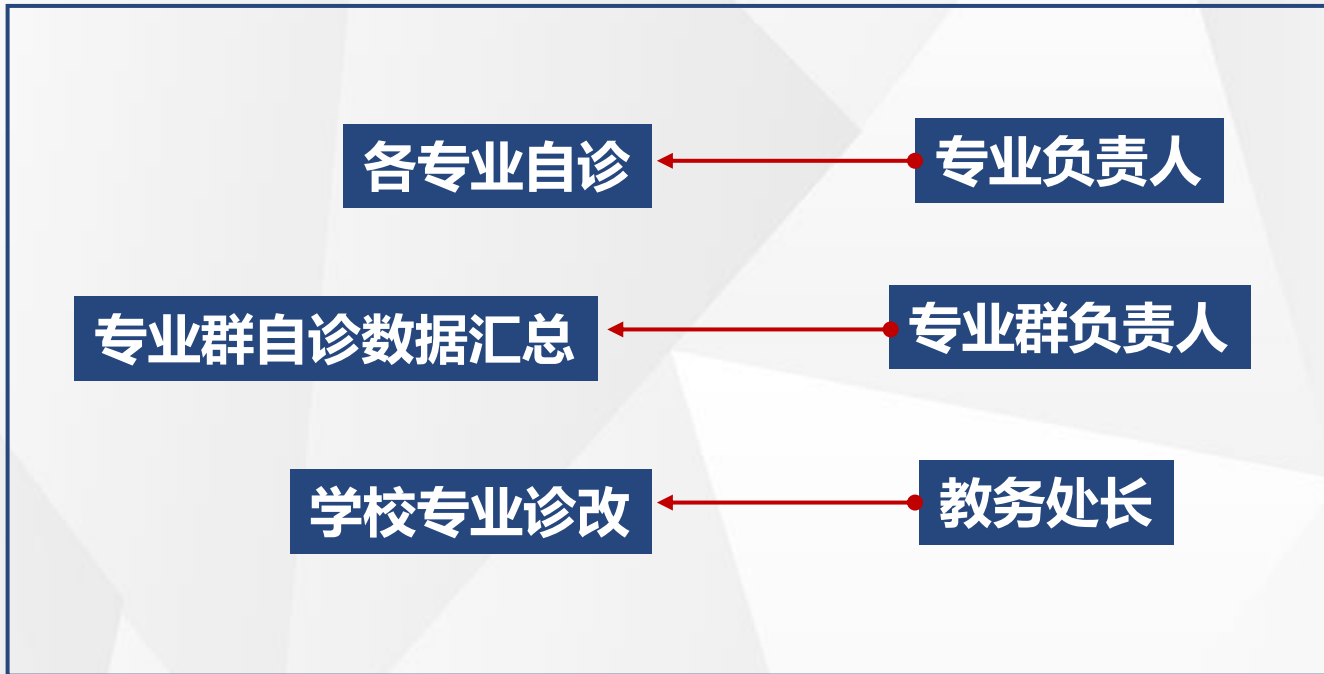
反馈改进

成效体会

汇总分析

5.5 专业群建设诊改的联动机制与效果检验

“校情综合分析 with 决策支持平台”对专业逐级进行数据汇总分析，为专业管理者提供决策依据。



目标标准

常态自诊

阶段自诊

反馈改进

成效体会

汇总分析

高水平的职业教育需要**探索**完善的内部质量保证体系！

内部质量保证体系及诊改运行制度建设是一个**过程**，应该**伴随**学校的存在而存在，质量提升永远在路上！

诊改制度建立与运行，必将**改变**学校的治理形态、教学形态，是**提升**职业院校治理能力现代化水平的必由之路！



谢谢， 敬请指正！

邮箱: hzyuan1958@163.com

电话: 13685268118